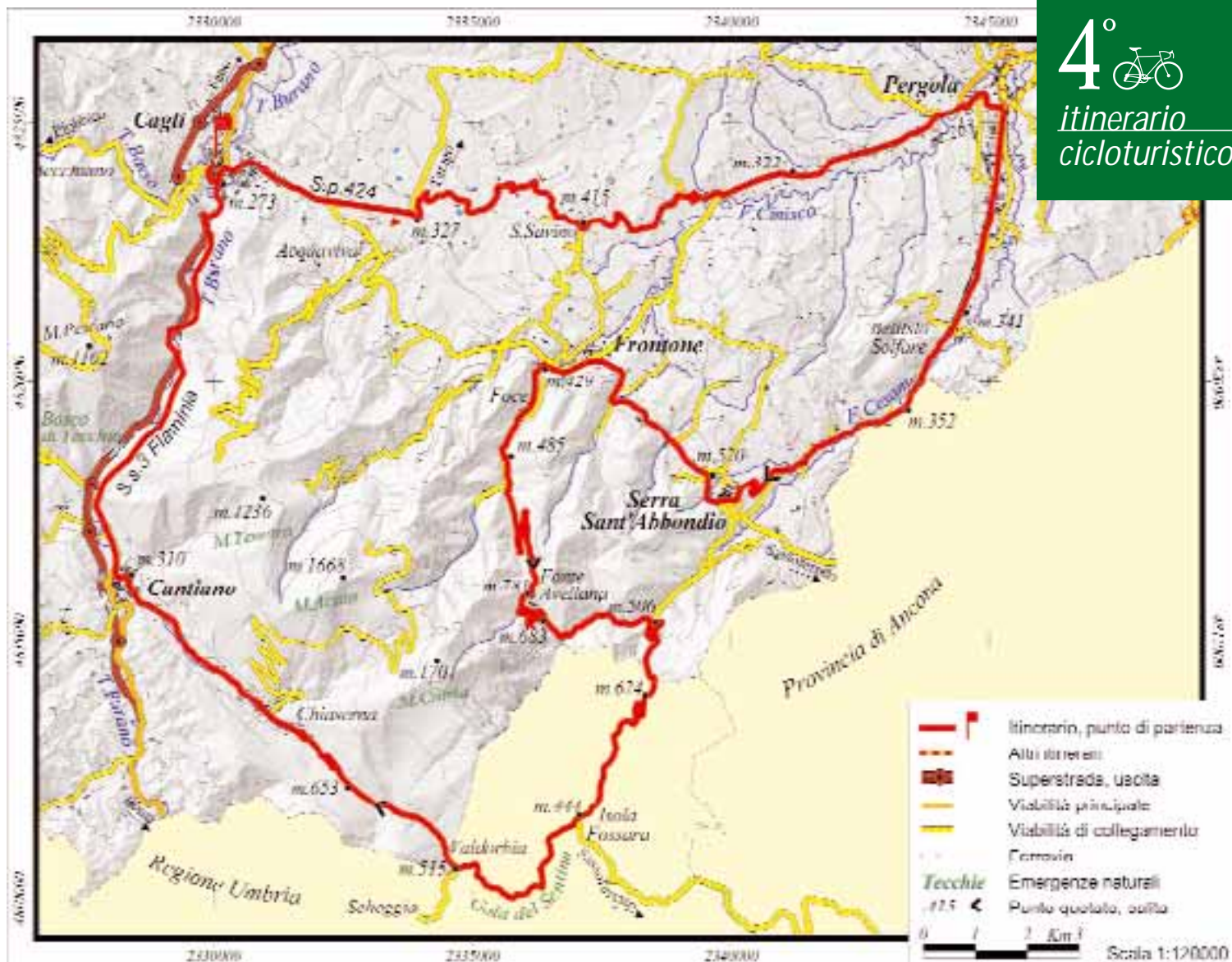


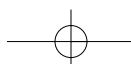
4°

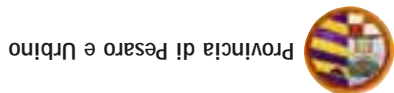
 itinerario
 cicloturistico



- **Partenza:** Si parte dalla piazza Matteotti di Cagli. La bellissima piazza offre un valido punto di appoggio ai ciclisti ed è raggiungibile con le auto. Attenzione ai divieti stagionali!
- Km. 0 Si esce percorrendo via Leopardi. Si procede diritto sino ad arrivare al "Torrione". Allo stop si gira a sx [↑ 273].
- Km. 0,6 Si giunge ad un altro stop, si segue verso sx direzione Fano. 200 m. più avanti, al semaforo si gira a dx direzione Pergola.
- Km. 2,8 Al bivio si prosegue diritto direzione Pergola (S.p. 424).
- Km. 7,2 Abitato di San Savino [↑ 415].
- Km. 13,9 Al bivio, si prosegue direzione Pergola.
- Km. 18,6 Inizio abitato di Pergola. 200 m. più avanti si gira a dx direzione Pergola.
- Km. 19,3 Si tiene direzione Fabriano, Sassoferrato. Dopo 600 m. si giunge ad un semaforo [↑ 263] e si gira a dx per Fabriano, Sassoferrato, Serra Sant'Abbondio.
- Km. 22,4 Si attraversa una rotonda e si prosegue diritto.
- Km. 23,7 Inizio abitato di Bellisio Solfare [↑ 341].
- Km. 26,2 Al bivio si seguono le indicazioni a dx per Fonte Avellana, Serra Sant'Abbondio.
- Km. 28,6 Inizia la salita che conduce a Serra Sant'Abbondio. Dopo 2,5 km. termina la salita [↑ 520]. Si giunge ad un bivio: si prosegue per Urbino, Cagli, Frontone.
- Km. 35,2 Inizio abitato di Frontone. 400 m. più avanti si arriva ad una rotonda si segue a sx direzione Urbino, Cagli.
- Km. 36,3 Al bivio si gira a sx direzione Foce, Fonte Avellana [↑ 429].
- Km. 38,7 Al bivio si segue a sx per Fonte Avellana. Ha inizio la salita [↑ 485].
- Km. 42,8 Si arriva al valico [↑ 781]. Segue la discesa che porta all'Abbazia di Fonte Avellana. Attenzione: strada stretta! Dopo 1,6 km si giunge all'Abbazia [↑ 683].
- Km. 47,8 Al bivio si gira a dx direzione Scheggia [↑ 506]. Ha inizio la salita. Dopo 2,5 km. si arriva al valico [↑ 624]. Segue una discesa che presenta dei tratti ripidi: prudenza!
- Km. 54,1 Abitato di Isola Fossara [↑ 444]. Fine della discesa. 200 m. più avanti al bivio si segue a dx per Scheggia.
- Km. 58,1 Al bivio si segue a dx per Cantiano, Cagli [↑ 515]. Inizia la salita. Dopo 3,1 km. si arriva al valico [↑ 653]. Segue la discesa verso Chiaserna.
- Km. 67,4 Inizio abitato di Cantiano [↑ 360]. Fine della discesa. 100 m. più avanti si tiene direzione Pesaro.
- Km. 68,1 Subito dopo il semaforo di Cantiano si seguono le indicazioni a dx per Cagli, Fano. 200 m. più avanti si giunge ad una rotonda dove si seguono le indicazioni a dx per Pesaro, Fano. Si prosegue ora sulla vecchia Flaminia.
- Km. 69,7 Si giunge allo svincolo della superstrada (sulla sx deviazione per il Bosco di Tecchie). Qui si tiene la strada di dx e si prosegue sulla vecchia Flaminia. 2,1 km. più avanti si tiene direzione Fano.
- Km. 72,4 Si seguono le indicazioni per "Albergo Ristorante Pizzeria Terrazza sul Burano". 400 m. più avanti si prosegue in direzione Cagli.
- Km. 76,2 Allo stop si tiene direzione Cagli. Dopo 400 m. inizia l'abitato di Cagli.
- Km. 77,4 Al bivio, si lascia la strada principale per seguire a sx le indicazioni per Pietralunga.
- Km. 77,7 All'altezza del Torrione, si gira a dx e si ritorna verso la piazza.
- Km. 78,1 Si giunge in piazza Matteotti di Cagli.

● emergenza storica ● emergenza naturalistica ● incrocio con possibilità di errore ● tratto pericoloso per la presenza di traffico ↑ = altitudine s.l.m. espressa in metri





www.turismo.pesarourbino.it
info@turismo.pesarourbino.it

Numero Verde
800-563800

In copertina: Serra Sant'Abbondio,
l'Eremo di Fonte Avellana
1. Il fiume Candigliano
presso Cantiano
2. Cagli, il Torrione
di Francesco di Giorgio Martini
3. Suggestivo scorcio
del borgo di Frontone



Monte Catria: tra natura e spiritualità
Itinerario cicloturistico

CAGLI
FRONTONE
MONASTERO DI FONTE AVELLANA
CANTIANO
BOSCO DI TECCHIE
COMPLESSO MONTUOSO
DEL MONTE CATRIA

Il percorso si svolge attorno alle pendici del Monte Catria dove pace e silenzio regnano incontrastati. Numerose e ripide ascese rendono la parte centrale del tour particolarmente impegnativa. Necessaria quindi una buona preparazione. Un itinerario da affrontare senza fretta!

Dall'entroterra: S.S. 3 Flaminia uscita Cagli Ovest
direzione Roma uscita Cagli Ovest
Come raggiungere Cagli:
Dalla costa: autostrada A14 uscita Fano • Superstrada

Itinerario cicloturistico

Punto di partenza e di arrivo:
Cagli, piazza Matteotti

Quote:
273 (start), 781 (max)

Bici consigliata:
corsa o trekking bike

Lunghezza complessiva:
km. 78,1

Tempo di percorrenza:
5:30 h / 6 h

Dislivello totale:
m. 1309

Livello di difficoltà:
●●●●

Tipo di strada:
asfalto

Per chi:
ciclisti allenati



indicazioni turistiche

- **Cagli** ↑ 273 → 63
E' posta lungo l'antica via Flaminia alle pendici del Monte Petrano e nei pressi della confluenza dei torrenti Burano e Bosso. Il territorio comunale è caratterizzato dalla presenza degli importanti rilievi montuosi del Catria e del Nerone. Una delle entrate alla città è segnata dall'imponente Ponte Mallio di epoca romana. Simbolo di Cagli è il Torrione ellittico di Francesco di Giorgio Martini, costruzione fortificata del XV secolo, attuale sede del Centro per la Scultura Contemporanea. Un pregevole affresco di Giovanni Santi, padre di Raffaello, è conservato nella chiesa di San Domenico. Pregevole il teatro comunale. Informazioni: Ufficio Turistico, tel. 0721 780773; Pro Loco, tel. 0721 787457.
- **Frontone** ↑ 420 → 73
Il paese, situato alle pendici del Monte Catria, è incastonato fra colline e vallate che lo rendono meta privilegiata di escursionisti e appassionati della natura. Da visitare il castello risalente all'XI secolo, rimaneggiato successivamente da Francesco di Giorgio Martini, che domina la sottostante vallata. Informazioni: Pro Loco, tel. 0721 786302.
- **Monastero di Fonte Avellana** ↑ 683
L'eremo, che Dante ricordò nel XXI canto del Paradiso dopo essersi lì trattenuto, è situato alle falde del Monte Catria, nel versante orientale. Fu fondato verso il 980 da San Romualdo, padre dei Camaldolesi. Oggi rappresenta uno dei centri monastici più importanti della Regione Marche. Sosta obbligatoria per il ciclista in cerca di pace e refrigerio. Informazioni: Eremo di Fonte Avellana, tel. 0721 730261.
- **Cantiano** ↑ 360 → 73
La cittadina, situata alle pendici del Monte Catria, si trova tra il corso del Burano e quello del Bevano. Da visitare la Collegiata di

↑ = altitudine s.l.m. espressa in metri
→ = distanza da Pesaro espressa in chilometri

San Giovanni Battista e la Chiesa di Sant'Agostino. Tipica manifestazione cantianese è l'annuale "Turba", sacra rappresentazione in costume del Venerdì Santo che rievoca la Passione di Cristo. Ufficio turistico, tel. 0721 788321.

- **Bosco di Tecchie**
E' situato nel comune di Cantiano, nell'area delle Serre di Burano; occupa un'estensione di circa 180 ettari ed è coperto prevalentemente di cerri e faggi. E' stato istituito nel 1986 ed è inserito nelle oasi del WWF Italia. Presenta una notevole ricchezza faunistica e floristica. Informazioni: Ufficio turistico, tel. 0721 788321.
- **Complesso montuoso del Monte Catria**
E' costituito dal Monte Acuto (↑ 1668), dal Monte Tenetra (↑ 1236) e dal Monte Catria che con i suoi 1.701 metri, rappresenta la cima più elevata del settore settentrionale dell'Appennino Umbro-Marchigiano. Numerose specie floristiche tipicamente montane rendono la sommità del Catria di grande interesse botanico. A quote più basse è invece possibile trovare boschi, soprattutto faggete, di grande valore. Luogo ideale per gli amanti delle salite senza il disturbo degli autoveicoli. Informazioni: Comunità Montana del Catria e Nerone, tel. 0721 7877521.

profilo altimetrico

